

属, 该观点尚未被完全接受, 故我们现仍采用以前所沿用的分类法, 仍把 *Megaluropus* 属放在 Melphippidae 科中描记, 这与 Lincoln (1979) 的观点一致, 则 Melphippidae 科中共包括 4 属。中国海仅采得 2 属 2 种。

属检索表

1. 第 1 触角显著短于第 2 触角 大尾钩虾属 *Megaluropus*
 第 1 触角细长, 几乎等于第 2 触角 颚肢钩虾属 *Melphidippa*

51. 大尾钩虾属 *Megaluropus* Hoek, 1889

Megaluropus Hoek, 1889. *Tijdschr. Nederl. Dierk. Ver., Ser. 2*, 2: 197 (not seen). — Stebbing, 1906: 420. — Lincoln, 1979: 386. — Ledoyer, 1982: 562. — Barnard et C. M. Barnard, 1983: 605.

Type species: *Megaluropus agilis* Hoek, 1889.

鉴别特征 体躯较细长, 腹节常具背缘锯齿, 额角细小, 侧叶宽阔; 后触角窝深, 第 1 触角明显短于第 2 触角, 副鞭小, 2 节。雄体第 2 触角柄节前缘具细刚毛。大颚臼齿大, 触须延长, 具刚毛; 第 1、2 小颚内板中间具刚毛。第 1 腮足简单, 第 2 腮足简单或微亚螯状。第 1、2 尾肢具刺, 分肢披针形; 第 3 尾肢常超过第 1 尾肢, 分肢几乎等长, 披针形。尾节三角形, 深裂刻。

本属有近 10 种, Imbach (1967) 在南海报道 1 种 *Meglauropus agilis* Hoek。

(135) 敏捷大尾钩虾 *Megaluropus agilis* Hoek, 1889 (图 134)

Megaluropus agilis Hoek, 1889: 197. — Stebbing, 1906: 420. — Chevreux et Fage, 1925: 226. — Imbach, 1967: 84. — Lincoln, 1979: 386, figs. 180a–d, 183g–i.

标本采集地 Imbach (1967) 报道标本采自南海的 45 个标本。长度可达 5mm。

形态描述 额角达第 1 触角第 1 柄节中部, 侧叶突出; 眼大。第 2 底节板宽圆, 前缘呈锯齿状, 第 4 底节板长卵圆形, 底节板大, 末缘具刚毛。第 3 腹节后腹角圆, 后缘具小齿; 后背缘具细小齿, 第 6 腹节后背缘具细短毛。

第 1 触角短于第 2 触角, 第 1、2 柄节几乎等长, 鞭约 9 节, 副鞭小, 2 节。第 2 触角细长。

腮足弱, 第 1 腮足简单, 掌节卵圆和稍短于腕节。第 2 腮足也为亚螯状, 雄体的掌节略宽, 稍长于腕节。

第 5、6 步足延长, 基节宽阔, 指节直。第 7 步足细长, 指节也细长。

第 1、2 尾肢具强壮刺，第 3 尾肢大，分肢卵圆形，尾节三角形，具深裂刻。

生态习性 本种栖息于暖水浅海。

地理分布 南海(中国近岸); 印度洋, 南非, 红海, 地中海, 西欧, 北海, 东大西洋。

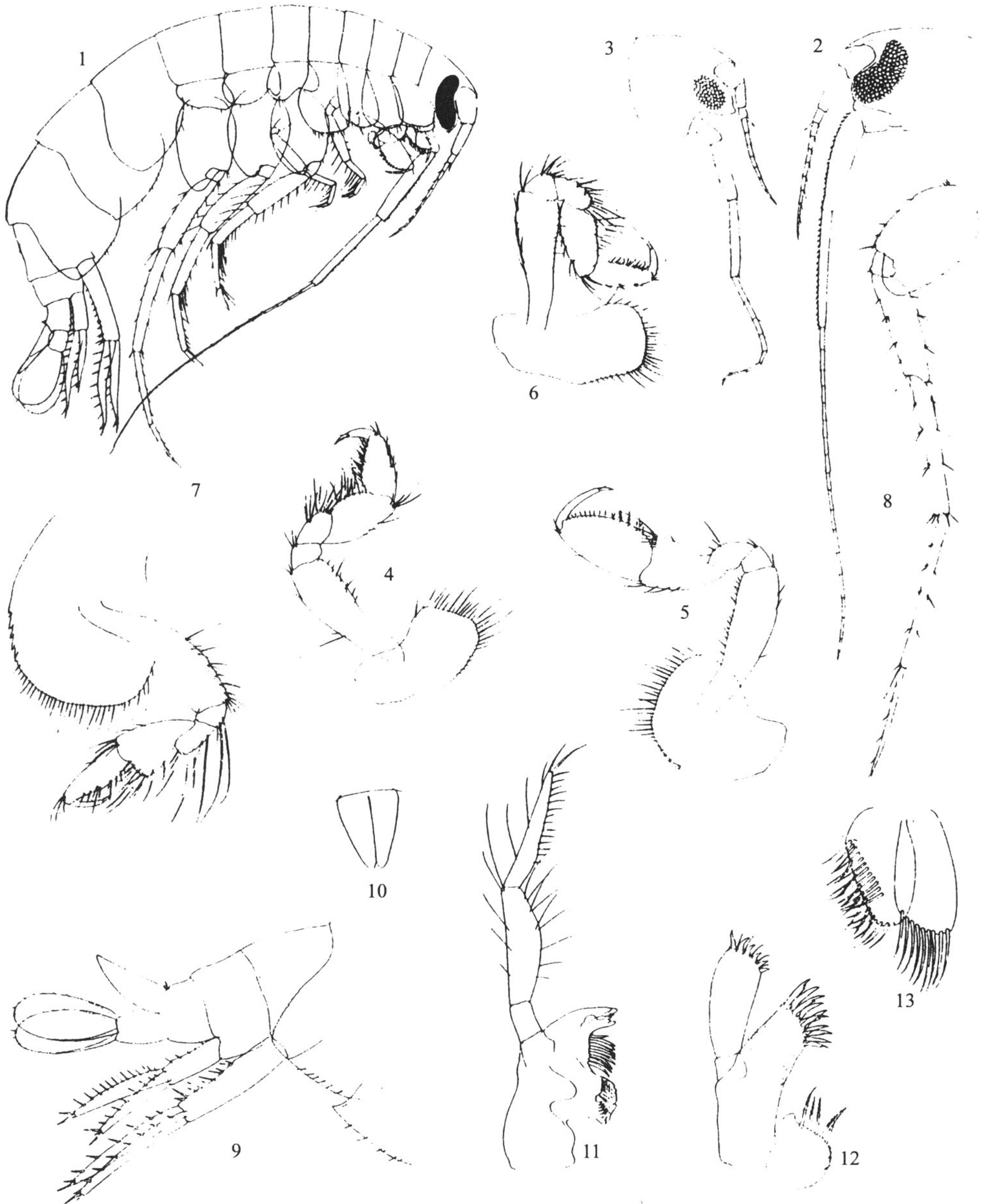


图 134 敏捷大尾钩虾 *Megaluropus agilis* Hoek (仿 Lincoln, 1979)

1. 外形(♂); 2. 头部(♂); 3. 头部(♀); 4. 第 1 腮足(♂); 5. 第 2 腮足(♂); 6. 第 1 腮足(♀); 7. 第 2 腮足(♀); 8. 第 7 步足; 9. 腹部和尾部; 10. 尾节; 11. 大颚; 12. 小颚; 13. 第 2 小颚